



Музей Рерихов Основные положения концепции

**А.В. Седов
Генеральный директор
Государственного музея Востока**

Февраль 2016

Содержание

Государственный музей Востока и Рериховское наследие

История формирования коллекции

Рериховское собрание ГМВ

Экспозиция Н.К. и С.Н. Рерихов

Усадьба Лопухиных: история вопроса

1993

2015

Музей Рерихов

Миссия музея

Цели и задачи

Основные виды деятельности

Бюджет

Основной вывод

Государственный музей Востока и Рериховское наследие

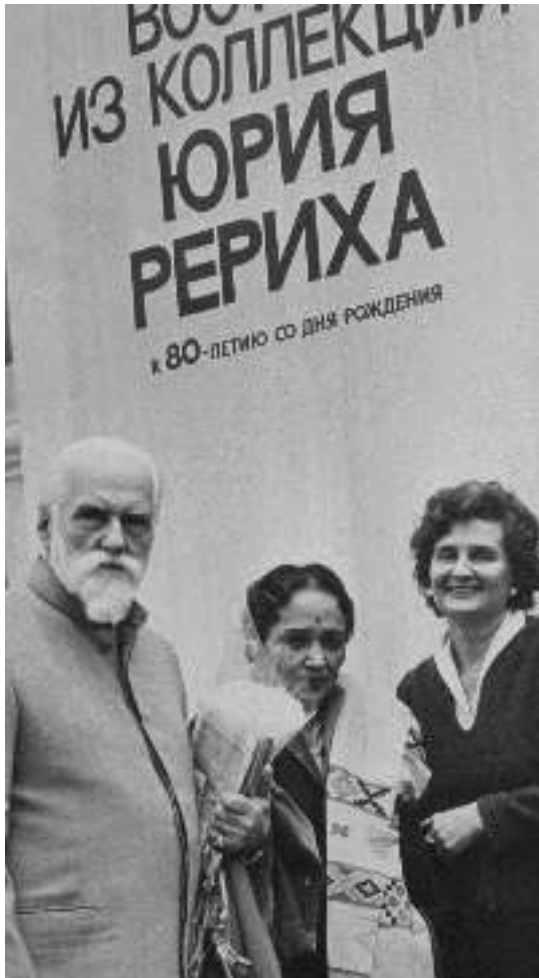
История формирования коллекции



В 1976 и 1978 годах
Кэтрин Кэмпбелл передала в дар
Музею Востока коллекцию картин
Н.К.Рериха, часть личной коллекции
семьи и часть своего архива

Государственный музей Востока и Рериховское наследие

История формирования коллекции



С 1984 по 1993 гг. в Государственный музей Востока с передвижной выставки поступило 282 работы Н.К. и С.Н. Рерихов.

Музей Востока располагает одной из крупнейших коллекций Рерихов в России

Собрание Рерихов в Государственном музее Востока

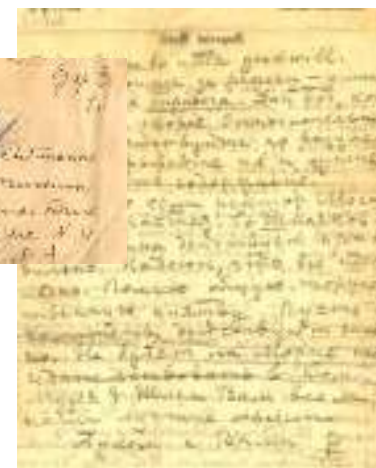


Живописные и графические работы Н.К. Рериха – 265 м.п.

Живописные и графические работы С.Н. Рериха – 176 м.п.

Коллекция семьи Рерихов – 374 м.п.

Архив семьи Рерихов – 178 ед. хр.



Собрание ГМВ даёт основу для разнообразной работы по представлению и изучению наследия Рерихов

Экспозиция Н.К. и С.Н. Рерихов в Государственном музее Востока

Залы №№ 1, 2, 3.
Площадь 97,1 кв.м.
В экспозиции – 322 м.п.



Государственный музей Востока не располагает площадями для достойного представления имеющейся в музее коллекции Рерихов

Усадьба Лопухиных: история вопроса 1993 год



Постановление Правительства РФ № 1121 от 04.11.1993 г. «О создании Государственного музея Н.К. Рериха».

Усадьба Лопухиных :
Москва, Малый Знаменский переулок , д. 3/5
- место, где должен был быть создан Государственный музей Н.К. Рериха

**Из-за экономических сложностей начала 1990-х годов
государственный музей не был создан**

Усадьба Лопухиных: история вопроса 2015 год



Распоряжение Федерального
Агентства по управлению
Государственным
имуществом № 1287 от
11.11.2015 о передаче
Государственному музею
Востока в оперативное
управление Усадьбы
Лопухиных



Цель передачи усадьбы ГМВ – создание государственного музея Рерихов

Международный Центр Рерихов – 1993-2015



МЦР - общественная организация, расположившаяся в усадьбе Лопухиных, и незаконно использующая часть наследия, переданного С.Н. Рерихом Советскому фонду Рериха

Деятельность МЦР играет негативную роль в представлении наследия семьи Рерихов

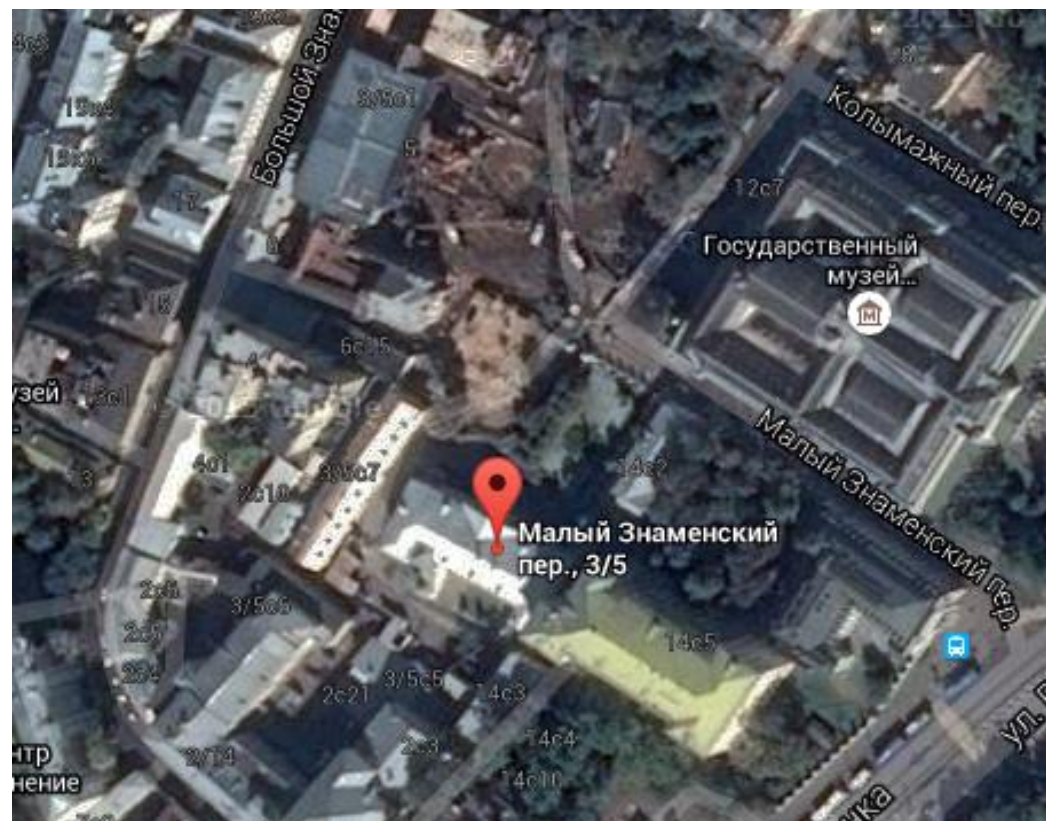
Усадьба Лопухиных - памятник архитектуры конца XVII – начала XIX вв.

Главный дом: д. 3/5, стр. 4
площадь – 1934 кв.м

Флигель усадьбы: д. 3/5, стр. 7
площадь – 1253 кв.м

Хозяйственная постройка: д. 3/5, стр. 5
площадь – 259, 9 кв.м

Земельный участок:
площадь – 7000 кв.м



Создание государственного музея Рерихов в усадьбе Лопухиных откроет новую страницу в публичном представлении наследия семьи Рерихов

Миссия музея

Миссия музея – сохранение и презентация на основе современных музейных технологий многообразия художественного и культурно-философского наследия Н.К. Рериха, Е.Н. Рерих, С.Н. Рериха в целях консолидации общества, воспитания взаимопонимания и взаимоуважения представителей различных наций и народностей.

Новый музей – цели и задачи

Цели музея Рерихов - использовать богатое художественное и культурно-философское наследие семьи Рерихов для консолидации российского общества, для воспитания взаимопонимания и взаимоуважения представителей различных народов, религий и культур в Российской Федерации. Музей должен представлять наследие Рерихов как надежную основу для продвижения российской культуры за рубежом.

Задачи музея Рерихов:

- сохранение и презентация на основе современных музейных технологий всего многообразия художественного и культурно-философского наследия Н.К. Рериха, Е.Н. Рерих, С.Н. Рериха;
- активизация изучения художественного наследия Н.К. и С.Н. Рерихов;
- популяризация наследия семьи Рерихов;
- создание на основе музея площадки для гармоничного развития личности.

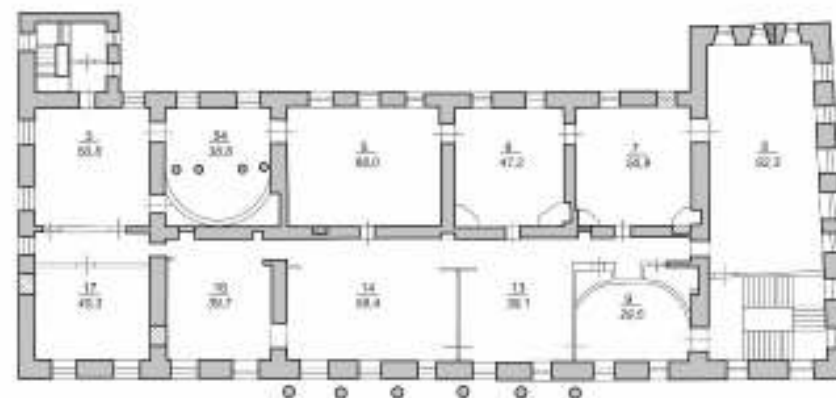
Представление художественного наследия Н.К. и С.Н. Рерихов в новом музее

Постоянная экспозиция - около 600 кв.м.

В основу концепции постоянной экспозиции будет положен тематический принцип.

Временная экспозиция - около 150 кв.м.

Временные экспозиции позволят осветить отдельные аспекты творчества семьи Рерихов, а также показать различные произведения мирового искусства.



2 этаж



1 этаж

В основу экспозиций будет положено собрание ГМВ, предметы из государственных музеев и собраний частных коллекционеров. При достижении компромисса в экспозицию и выставки будут включены вещи из коллекции общественного Центра-музея имени Николая Рериха.

Деятельность Музея Рерихов – научная, научно-популярная, социально-общественная

Научная программа музея Рерихов:

1. Каталоги – резоне Н.К. и С.Н. Рерихов
2. Периодизация творчества Н.К. Рериха
3. Интерпретация сюжетов произведений Н.К. Рериха
4. Создание эталонной базы технико-технологических исследований произведений Н.К. Рериха

Реализация идей Н.К. Рериха о музее как культурном центре:

1. Создание лектория по истории искусства
2. Создание студий по обучению различным видам искусства
3. Регулярное проведение Рериховского круглого стола
4. Открытие общедоступной библиотеки по истории искусства
5. Создание зала для проведения музыкальных концертов

Новый музей станет привлекательной музейной площадкой, научным и культурным центром

Современные технологии в деятельности музея

Максимальную доступность и открытость музея обеспечит **интернет-портал**, на котором в открытом доступе будут выложены живописные произведения Н.К. и С.Н. Рерихов, архивные материалы семьи Рерихов и их ближайшего окружения, литературные произведения, написанные членами семьи Рерихов и о них.

Планируется создание **виртуальных выставок** по материалам художественного наследия Рерихов.

*Виртуальная выставка
«Николай Рерих. Держава Света»
Бельгия, Голландия, январь 2016 г.*



Использование новых технологий позволит обеспечить максимальную доступность наследия Рерихов

Взаимодействие с государственными и общественными организациями

Тесное сотрудничество с музеями (Музей-институт семьи Рерихов в Санкт-Петербурге, Музей Николая Рериха в Нью-Йорк), академическими учреждениями (Институт востоковедения РАН в Москве) и общественными организациями (Национальный Рериховский Комитет).

Интеграция Музея Рерихов в единое архитектурно-ландшафтное пространство Музейного городка ГМИИ им. А.С. Пушкина



Тесная кооперация с российскими и зарубежными учреждениями в изучении Рериховского наследия

Бюджетные расходы на содержание и деятельность Музея Рерихов, филиала ФГБУК «Государственный музей искусства народов Востока»

1. Оплата коммунальных услуг и содержание помещений: **8 658 000 руб.**
2. Расходы на охрану зданий и прилегающей территории силами ЧОП (3 поста): **3 240 000 руб.**
3. Планируемое **увеличение штатной численности ГМВ на 56 человек:**
 - а) расходы на оплату труда дополнительного персонала – **16 648 000 руб.**
 - б) расходы на оплату обязательных страховых взносов (30,2% от ФОТ) - **5 631 696 руб.**

Общая сумма ежегодных расходов – 36 177 696 руб.

ОСНОВНОЙ ВЫВОД

Создание **Музея Рерихов** в качестве филиала Государственного музея Востока в Москве станет новым шагом в изучении творческого наследия русских художников и общественно-политических деятелей.

Музей возьмёт на себя функции не только хранителя культурного наследия, но и воспитателя современной гармоничной личности.

Музей сформирует вокруг себя последователей рериховских идей, которые будут вносить созидательный вклад в отечественную культуру.

Творческое наследие Рерихов в трактовке нового музея послужит конструктивным фактором в установлении культурного диалога между Россией и зарубежными странами.

Деятельность музея станет инструментом влияния российской культуры в странах СНГ и дальнего зарубежья.

СПАСИБО ЗА ВНИМАНИЕ !